

**Finanční úřad pro Olomoucký kraj**  
Lazecká 545/22, 779 11 Olomouc

**Územní pracoviště v Přerově**  
Wurmova 2831/4, 750311 PŘEROV

Č. j. 770613/17/3107-00540-701412

Vyřizuje: Ing. Jitka Borovičková, Oddělení vymáhací  
Tel: (+ 420) 581 280 437  
E-mail: Jitka.Borovickova2@fs.mfcr.cz  
ID datové schránky: bahn6v7

## **DRAŽEBNÍ VYHLÁŠKA**

Shora uvedený správce daně podle § 194 odst. 1 a § 195 odst. 1 zákona č. 280/2009 Sb., daňový řád, ve znění pozdějších předpisů (dále jen „daňový řád“), s použitím zákona č. 99/1963 Sb., občanský soudní řád, ve znění pozdějších předpisů (dále jen „o.s.ř.“), ve věci daňové exekuce nařízené exekučním příkazem č.j. 700494/15/3107-00540-701412 ze dne 3. 4. 2015 nařizuje

### **dražbu nemovitých věcí**

Místo konání dražby: **Zasedací místnost Finančního úřadu pro Olomoucký kraj, Územní pracoviště v Přerově, Wurmova 2831/4**

Čas konání dražby: **25. 05. 2017 v 11.00 hodin**

Zápis osob zúčastněných na dražbě: v den konání dražby **od 10:30 hod.** do zahájení dražby

#### **1. Předmět dražby: Nemovitá věc – pořadové č. 1**

##### **a) Označení a popis dražené nemovité věci:**

###### *Pozemek*

<i>parc. č.</i>	<i>výměra m<sup>2</sup></i>	<i>Druh pozemku</i>
225/4	36	<i>zastavěná ploch a nádvoří</i>

*Součástí je stavba: bez čp/če, jiná st.*

*Stavba stojí na pozemku p.č.: 225/4*

225/7	580	<i>zahrada</i>
-------	-----	----------------

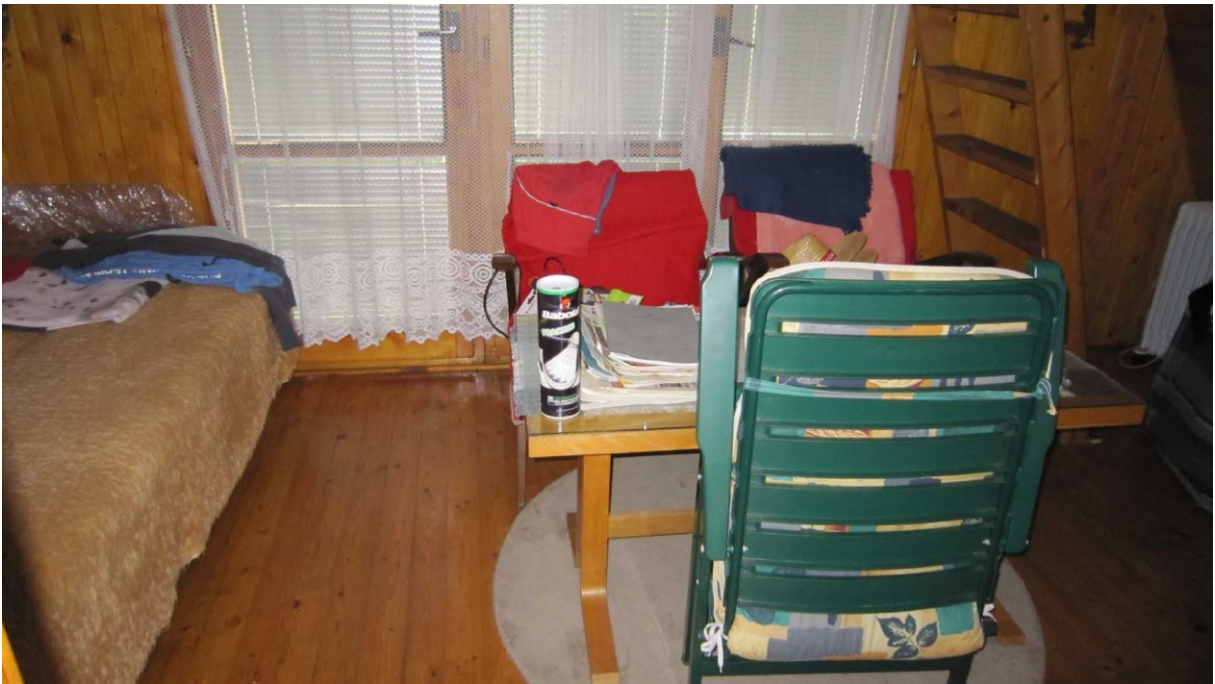
*Vše zapsáno na LV 157 v katastrálním území 681415 Lhotka u Přerova, Obec 514527 Lhotka.*

Podrobnější informace je možno získat nahlédnutím do znaleckého posudku uloženého u správce daně.

Den, místo a čas konání prohlídky nemovité věci je nutno dohodnout předem na telefonu 581280437, nebo prostřednictvím e-mailu: [Jitka.Borovickova2@fs.mfcr.cz](mailto:Jitka.Borovickova2@fs.mfcr.cz). Prohlídka bude uskutečněna jednorázově mimo den dražby pouze při počtu dvou a více zájemců.









**b) Práva a závady spojené s předmětem dražby včetně označení těch závad, o nichž bylo podle § 221 odst. 3 písm. c) daňového řádu rozhodnuto, že prodejem v dražbě nezaniknou: nebyly zjištěny**

**c) výsledná cena předmětu dražby:**  
**440.000,- Kč** (slovy čtyřistačtyřicet tisíc Kč)

**d) Nejnižší dražební podání:**  
**294.000,- Kč** (slovy: dvě stě devadesát čtyř tisíc Kč)

**e) Dražební jistota:**  
Dražební jistota byla stanovena ve výši: **100.000,- Kč**  
(slovy: jedna stovka tisíc Kč)

**2. Minimální výše příhozu je stanovena na 5.000,- Kč.**

**3. Způsob a lhůta úhrady dražební jistoty:**

**Podmínkou účasti na dražbě je zaplacení dražební jistoty (§ 194 odst. 4 daňového řádu).**

Jistotu lze uhradit platbou na účet shora uvedeného správce daně  
číslo: 35-47623811/0710,  
IBAN: CZ77 0710 0000 3500 4762 3811, BIC: CNBACZPP,  
konstantní symbol: 1148, variabilní symbol: rodné číslo nebo IČ dražitele,  
tak, aby byla připsána na výše uvedený účet správce daně nejpozději v den předcházející dni dražby.

K platbě jistoty na účet správce daně lze přihlídnout jen tehdy, bude-li před zahájením dražebního jednání zjištěno, že na účet správce daně také došla. Složení dražební jistoty je zájemce o koupi dražených věcí povinen prokázat správci daně dokladem, který tuto skutečnost osvědčuje (§ 177 odst. 1 a § 194 odst. 4 daňového řádu a § 336e odst. 2 o.s.ř.).

Osobě, které nebyl příklep udělen, správce daně uhrazenou dražební jistotu vrátí bez zbytečného odkladu po ukončení dražby, nejpozději do 30 dnů ode dne ukončení dražby. V případě, že dražitelé podali proti rozhodnutí o udělení příklepu odvolání, vrátí jim správce daně dražební jistotu bez zbytečného odkladu po právní moci rozhodnutí o odvolání, nejpozději do 15 dnů ode dne právní moci rozhodnutí o odvolání (§ 224 daňového řádu).

Vydražitelem složená dražební jistota se započte na úhradu vydražené věci (§ 222 odst. 2 daňového řádu).

#### **4. Způsob a lhůta úhrady nejvyššího dražebního podání:**

Vydražitel je povinen uhradit nejvyšší podání **do 30 dnů** ode dne právní moci rozhodnutí o udělení příklepu, a to platbou na účet shora uvedeného správce daně

číslo: 35-47623811/0710,

IBAN: CZ77 0710 0000 3500 4762 3811, BIC: CNBACZPP,

konstantní symbol: 1148, variabilní symbol: rodné číslo nebo IČ vydražitele,

(§ 222 odst. 3 daňového řádu).

Správce daně může prodloužit lhůtu k úhradě nejvyššího dražebního podání na základě žádosti vydražitele podané před uplynutím stanovené lhůty k úhradě tohoto dražebního podání, a to nejvýše o 30 dnů; takto prodlouženou lhůtu nelze dále prodloužit ani navrátit v předešlý stav (§ 226 odst. 1 daňového řádu).

Marným uplynutím lhůty k úhradě nejvyššího dražebního podání stanovené v dražební vyhlášce, nebo lhůty prodloužené podle § 226 odst. 1 daňového řádu, se rozhodnutí o udělení příklepu zrušuje. Vydražitel, který neuhradil nejvyšší podání včas, je povinen nahradit správci daně náklady opakované dražby a škodu, která vznikla tím, že neuhradil nejvyšší dražební podání, a bylo-li při opakované dražbě dosaženo nižšího nejvyššího podání, i rozdíl na nejvyšším dražebním podání; na náhradu se započte jím složená dražební jistota (§ 226 odst. 2 a § 227 odst. 1 daňového řádu).

#### **5. Předpoklady, za kterých vydražitelé mohou vydražené předměty převzít a za kterých se stanou jejich vlastníky:**

Vydražitel je oprávněn převzít vydraženou nemovitost s příslušenstvím dnem následujícím po doplacení nejvyššího podání (§ 177 odst. 1 daňového řádu a 336l odst. 1 o.s.ř.).

Vydražitel se stává vlastníkem vydražené nemovitosti s příslušenstvím, nabylo-li rozhodnutí o příklepu právní moci a zaplatil-li nejvyšší podání, a to ke dni vydání rozhodnutí o udělení příklepu (§ 177 odst. 1 daňového řádu a § 336l odst. 2 o.s.ř.).

Po právní moci rozhodnutí o udělení příklepu správce daně vyrozumí příslušný katastrální úřad o tom, že byly splněny podmínky pro přechod vlastnictví předmětné nemovitosti na vydražitele (§ 222 odst. 5 daňového řádu). Vkladové řízení ve věci zápisu vzniku vlastnického práva do katastru nemovitostí může být zahájeno pouze na návrh podaný účastníkem řízení. Účastníkem řízení o povolení vkladu je ten, jehož právo vzniká, mění se nebo se rozšiřuje, a ten, jehož právo zaniká, mění se nebo se omezuje [§ 13 zákona č. 256/2013 Sb., o katastru nemovitostí (katastrální zákon)], správce daně proto není oprávněn podat návrh na zahájení vkladového řízení ve věci zápisu vlastnického práva pro vydražitele do katastru nemovitostí (§ 14 odst. 2 katastrálního zákona).

O výtěžku dražby bude provedeno rozvrhové řízení (§ 228 až § 232 daňového řádu). Dnem právní moci rozhodnutí o rozvrhu zanikají zadržovací a zástavní práva, věcná břemena, výměnky a nájemní a pachtovní práva váznoucí na předmětu dražby (to neplatí u věcných břemen, výměnků a nájemních a pachtovních práv, o nichž bylo rozhodnuto, že nezaniknou, a u věcných břemen, výměnků a nájemních a pachtovních práv, za něž byla poskytnuta vydražiteli náhrada) a další práva a závady spojené s předmětem dražby (§ 231 odst. 1 daňového řádu).

Zemědělský pacht, za nějž nebyla poskytnuta vydražiteli náhrada, zaniká koncem pachtovního roku, ve kterém se dražba uskutečnila (§ 231 odst. 2 daňového řádu).

Prodejem spoluvlastnického podílu nezanikají věcná břemena váznoucí na celém předmětu dražby a ani zástavní právo, ledaže by zatěžovalo pouze prodávaný spoluvlastnický podíl (§ 231 odst. 3 daňového řádu).

Přechodem vlastnictví k předmětu dražby na vydražitele zanikají předkupní práva k předmětu dražby (§ 197 odst. 1 daňového řádu).

## **6. Výzva k uplatnění práv nepřípouštějících provedení daňové exekuce:**

Každý, komu svědčí k předmětu dražby právo, které nepřipouští provedení daňové exekuce, se vyzývá, aby jej uplatnil u shora uvedeného správce daně a aby takové uplatnění prokázal nejpozději do zahájení dražby, jinak k jeho právu nebude při provedení daňové exekuce přihlíženo (§ 179 a § 195 odst. 2 písm. h) daňového řádu).

## **7. Výzva k uplatnění pohledávek podle § 195 odst. 2 písm. h) daňového řádu:**

Věřitelé z pohledávek zajištěných zadržovacím nebo zástavním právem nebo zajišťovacím převodem práva váznoucím na předmětu dražby, pro které není vedena tato daňová exekuce, se vyzývají, aby své pohledávky uplatnili přihláškou u shora uvedeného správce daně a prokázali je příslušnými listinami, a to nejpozději do zahájení dražby, jinak správce daně návrh na přihlášení pohledávky odmítne (§ 197 odst. 2 a 3, § 195 odst. 2 písm. i) daňového řádu).

K pohledávkám zajištěným zadržovacím nebo zástavním právem nebo zajišťovacím převodem práva váznoucím na předmětu dražby, které nebyly uplatněny výše uvedeným způsobem, se nepřihlíží (§ 195 odst. 2 písm. h) daňového řádu).

Oprávněný z exekuce přerušené podle jiného právního předpisu se může přihlásit a prokázat příslušnými listinami nejpozději do zahájení dražby, jinak správce daně návrh na přihlášení odmítne. K přihláškám, které nebyly uplatněny výše uvedeným způsobem, se nepřihlíží (§ 197 odst. 2 a § 195 odst. 2 písm. h) daňového řádu).

Jiné daňové pohledávky vůči dlužníkovi, než pro které je daňová exekuce vedena, může správce daně, který vede exekuční řízení, nebo jiný správce daně přihlásit k uspokojení z rozvrhu výtěžku dražby, nejpozději však do zahájení dražby (§ 197 odst. 4 daňového řádu).

## **8. Upozornění:**

Každý, kdo uplatňuje k předmětu dražby předkupní právo nebo výhradu zpětné koupě, je povinen prokázat toto právo správci daně nejpozději do 24. 5. 2017.

Jsou-li předkupní právo nebo výhrada zpětné koupě prokázány, může je osoba, které svědčí, uplatnit jen v dražbě jako dražitel. Přechodem vlastnictví předmětu dražby na vydražitele tato práva zanikají, nejde-li o zákonné předkupní právo (§ 197 odst. 1 daňového řádu).

## **Poučení:**

Dražít nesmí:

- a) daňový exekutor, licitátor a další úřední osoby správce daně, který dražbu nařídil, dlužník a manžel dlužníka nebo jejich zástupci a dále ti, jimž jiný právní předpis brání v nabytí věci, která je předmětem dražby (§ 201 písm. a) daňového řádu),
- b) vydražitel předmětu dražby, který je znovu dražen z toho důvodu, že tento vydražitel neuhradil ve stanovené lhůtě nejvyšší dražební podání (§ 201 písm. b) daňového řádu).

Z účasti na dražbě je vyloučen také znalec, který byl správcem daně ustanoven k ocenění předmětu dražby a toto ocenění také provedl (§ 201 písm. a) a § 77 daňového řádu).

Dražební vyhláška se neodůvodňuje. Proti tomuto rozhodnutí nelze uplatnit opravné prostředky (§ 195 odst. 5 daňového řádu).

Mgr. Martina Trumberová  
vedoucí oddělení